



АДМИНИСТРАЦИЯ ГОРОДА ПЕРМИ
ДЕПАРТАМЕНТ ЗЕМЕЛЬНЫХ ОТНОШЕНИЙ

РЕШЕНИЕ

о размещении объектов № 21-01-44-1079 от 26 АВГ 2020

г. Пермь, ул. Сибирская, 15

Департамент земельных отношений администрации города Перми в соответствии с пунктом 3 статьи 39.36 Земельного кодекса Российской Федерации, Положением о порядке и условиях размещения объектов на землях или земельных участках, находящихся в государственной или муниципальной собственности, на территории Пермского края без предоставления земельных участков и установления сервитутов, публичного сервитута, утвержденным постановлением Правительства Пермского края от 22.07.2015 № 478-п

разрешает ООО «УралСервис-Монолит» (ИНН 5906075910, ОГРН 1075906005119, место нахождения: 614070, г. Пермь, ул. Техническая, д. 5)

размещение объекта: проезды, в том числе вдольтрассовые, и подъездные дороги, для размещения которых не требуется разрешения на строительство

способ размещения объекта: наземный

на землях: государственная собственность на которые не разграничена

на срок: 1 год

местоположение: г. Пермь, Мотовилихинский район, ул. Юрша.

Территория, согласно схеме, расположена в зонах с особыми условиями использования территорий: санитарно-защитная полоса 1-го водовода ЧОС ТК «Сети водоводов г. Перми» Мотовилихинский район; мкр. Вышка 2, мкр. Гарцы, мкр. Запруд, мкр. Висим, мкр. Костарево, мкр. Садовый (часть водовода), охранная зона объектов электросетевого хозяйства, приаэродромная территория аэродрома аэропорта Большое Савино.

ООО «УралСервис-Монолит»:

1. Соблюдать санитарные правила и нормативы, утвержденным постановлением Главного государственного врача РФ от 14.03.2002 № 10 «О введении в действие Санитарных правил и норм «Зоны санитарной охраны источников водоснабжения и водопроводов питьевого назначения. СанПиН 2.1.4.1110-02».

2. Соблюдать правила охраны электрических сетей, установленные постановлением Правительства Российской Федерации от 24.02.2009 № 160 «О порядке установления охранных зон объектов электросетевого хозяйства и особых условий использования земельных участков, расположенных в границах таких зон».

3. Соблюдать правила охранных зон воздушного пространства, установленные постановлением Правительства Российской Федерации от 11.03.2010 № 138 «Об утверждении Федеральных правил использования воздушного пространства Российской Федерации».

Приложение: схема предполагаемых к использованию земель или части земельного участка (на 1 л. в 1 экз.).

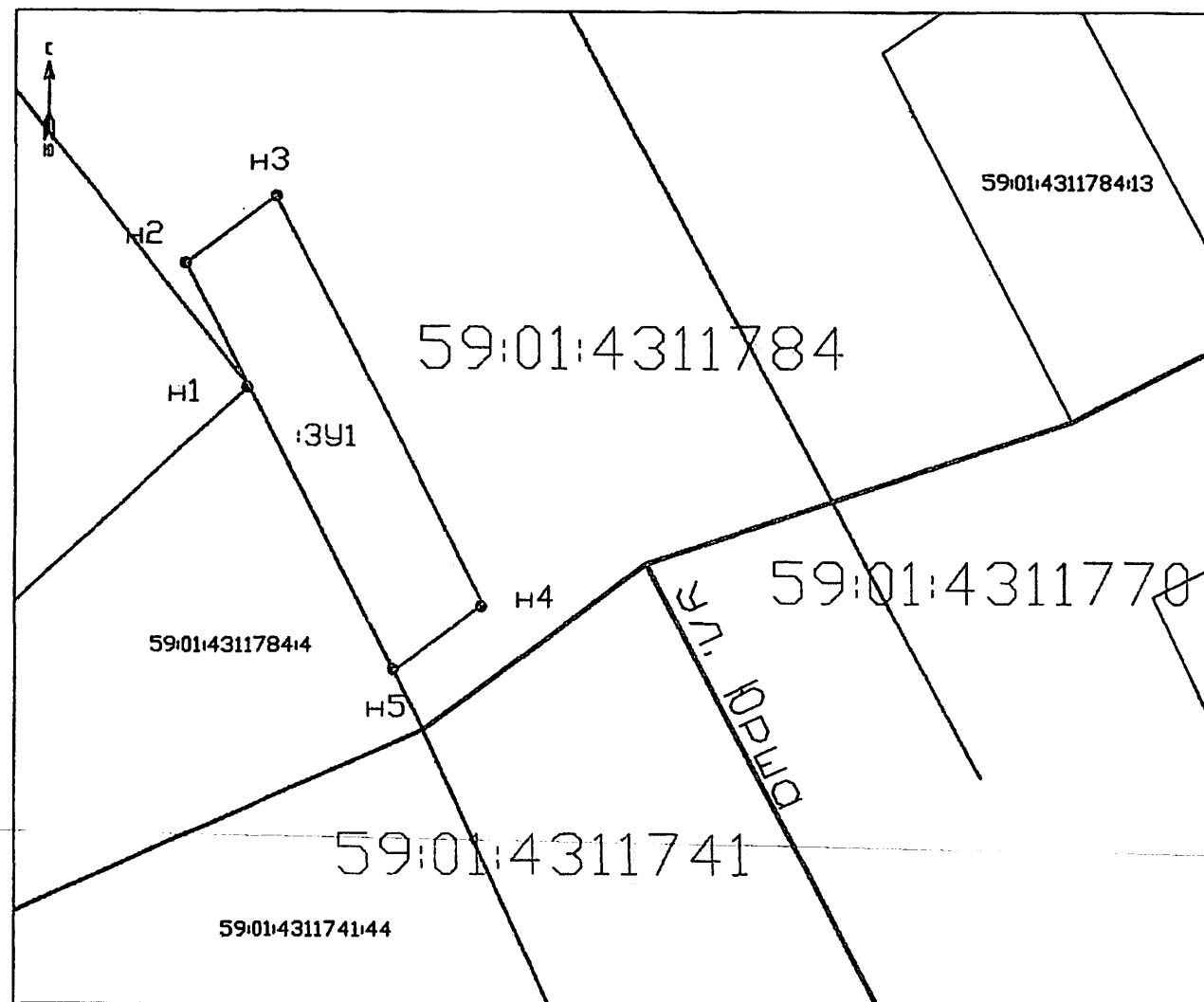
Первый заместитель
начальника департамента

м.п.



Л.В. Раевская

Схема предполагаемых к использованию земель или части земельного участка



Масштаб 1: 1000

- Условные обозначения:
- Границы существующих земельных участков
 - Проектируемая граница земель
 - 59:01:4311741 Номер кадастрового квартала
 - Граница кадастрового квартала
 - Красные линии

Объекты Проезды, в том числе вдольтрассовые, и подъездные дороги, для размещения которых не требуется разрешения на строительство

Местоположение: Пермский край, г. Пермь, Нововилихинский район, ул. Юрца

Площадь земель или части земельного участка, кв. м: 265 кв.м.

Категория земель: Земли населенных пунктов

Вид: разрешенного использования: Проезды, в том числе вдольтрассовые, и подъездные дороги, для размещения которых не требуется разрешения на строительство

Описание границ смежных землепользователей:
от точки H1 до точки H5 - Муниципальное образование город Пермь
от точки H4 до точки H1 - Земельный участок с кадастровым номером 59:01:4311784:4

Условный номер предполагаемых к использованию земель или части земельного участка :3У1

Площадь земельного участка: 265 кв.м

Обозначение характерных точек границ	Координаты, м (МСК 59)	
	X	Y
1	2	3
H1	518083.50	2235617.70
H2	518092.47	2235613.14
H3	518097.35	2235619.63
H4	518067.79	2235634.65
H5	518062.91	2235628.16



Вед. Упр. Сер. Вис - Мононий
В.О. Овсенников